

Дејан БУЛИЋ
Историјски институт
Београд

МАНАСТИР ИЛИЊЕ КОД ОВЧАР БАЊЕ РАНОВИЗАНТИЈСКО И СРЕДЊОВЕКОВНО УТВРЂЕЊЕ

Овчарско – кабларски манастири су споменичка целина од великог значаја.¹ Природно окружење клисуре, са стрмим кршевитим странама и тешко приступачним пределима, послужило је као прибежиште од Турака, али и као место за духовна стремљења монашких заједница. Западна Морава меандрира између Каблара (кота 885) и Овчара (кота 985) и формира клисуру дужине 15 км. На овом малом простору данас има девет манастира, две капеле и црква посвећена Св. Илији која се погрешно назива манастиром, јер је након изградње цркве било планирано и подизање манастира. Садашње грађевине најзначајнијих манастира настале су у 16. и 17. столећу, док је најстарији помен из 1476/78. године везан за манастир Никоље.²

Велики аустријско-турски рат је време када су вероватно многи манастири у клисури страдали. Велики талас обнове који је уследио почетком 19. столећа, многи манастири чекали су више од сто година. Време од Свиштовског мира 1791. године до Милошеве абдикације 1839. године је период великог градитељског замаха и

¹ „Службени гласник СРС“, бр. 14/79. Осим културне и историјске улоге, клисуру одликују и изузетне природне вредности. Наш се локалитет налази у границама Овчарско-кабларске клисуре - заштићеног природног добра, које је категорисано као природно добро од изузетног значаја.

² О.Зиројевић, *Цркве и манастири на подручју Пећке патријаршије до 1683. године*, Београд 1984, 154; Б. Кнежевић, *Манастири у Западној Србији по турским пописима од 1476. до 1572. године*, Саопштења XXVII-XXVIII, Београд 1995-1996, 204-205, 211.

обнове црквених грађевина и манастира. Ни наредних година радови на обнови нису јеђавали.³

Научно интересовање за овчарско-кабларске манастире у модерној српској држави започело је са Вуком С. Караџићем који је обишао манастире 1820. године,⁴ њега је 1826. године следио Ј. Вујић.⁵

Двадесети век је донео талас модернизације и потпуну промену услова у којима су се манастири налазили. Нестало је изолованости храмова, који су некада били одвојени од свакодневнице и лишени прометних комуникација. Пробијена је железничка траса од Чачка до Ужица, изграђен је и магистрални пут уз десну обалу западне Мораве.

Нови, велики талас обнове и изградње овчарско-кабларских манастира започиње са доласком на чело Жичке епархије епископа Николаја Велимировића 1934. године.⁶ Овај градитељски ентузијазам потрајао је до почетка Другог светског рата. Уметнички домети овог периода нису били велики, али то није био ни циљ. Желели су се изградити духовни центри.

Петнаестак минута хода изнад манастира Благовештење налази се његов метох – „манастир“ Илиње. Своје име „дугује“ Светом пророку Илији, коме је храм посвећен.

Изградњу цркве 1939. године - по жељи владике Николаја Велимировића – извршио је Миливоје В. Маричић, парох из Јелен-Дола потпомогнут прилозима народа. Црква је мала, скромна, једнобродна грађевина, са полукружном олтарском апсидом и кровом на две воде. За изградњу храма коришћен је локални камен, за кров су коришћене плоче шкриљца из села Маће код Ивањице, док је под изведен каменим плочама из села Рожаца. Као узор послужила је цр-

³ Детаљан преглед радова на манастирима и њиховој обнови, са пратећом литературом видети код: Д. Рајић, М. Тимотијевић, *Манастири Овчарско- кабларске клисуре*, Чачак 2004, 51-60 (= Рајић-Тимотијевић, *Манастири*).

⁴ В.С.Караџић, *Почетак описанија српски намастира*, Сабрана дела VIII; Даница 1826 · 1827 · 1828 · 1829 · 1834, Просвета, Београд 1969, 35-52.

⁵ Ј. Вујић, *Путешествије по Србији*, Горњи Милановац, 1999, 106.

⁶ Након успостављања монашке заједнице 1936. године у манастиру Јовању, обновљени су манастири Вазнесење; Св. Тројица, капела на месту Савина воде (1938); Илињска црква и манастира Успење 1939. год. на развалинама средњовековне куле.

ква Светих апостола Петра и Павла манастира Жиче⁷. Камен узидан у цркву је делом затечен на локалитету. Сасвим је сигурно да је и за печење креча које је обављено на лицу места коришћен осути камен, а вероватно и разграђивани делови бедема и грађевина утврђења.

Маричић је забележио народно предање, према коме је ту некада био манастир Светог пророка Илије око кога се народ окупља а само место називало се „Богомоља“.⁸ По његовом убеђењу стари манастир разорили су Турци 1815. када је страдао и збег у Кађеници.⁹ Међутим, ову врсту предања нису забележили путописци прве половине 19. столећа. Веровање да је изнад манастира Благовештење била кула, а не манастир забележио је Вук Караџић: „И више овога манастира имају некакe зидине на бријегу; калуђери мисле, да је и онђе била кула за писање књига, као и више Јовање.“¹⁰ Из приложеног се види да монаси о наводном страдању збега, свега неколико година касније, о томе нити шта знају, нити шта помињу, те се оваква интерпретација догађаја може одбацити.

И топоним „Богомоља“ новијег је датума, настао, вероватно, са забележеном легендом да се велики сабор у Овчар Бањи за Илиндан одржава ради славе манастира Илиње.¹¹ У тренутку одржавања сабора манастир Илиње још није постојао, већ се са његовом изградњом започело након што су констатовани остаци зидина и пронађени скелети. Регистровани остаци зидина били су већи од зидова започете црквице¹².

⁷ Хаџи Миливоје В. Маричић, *Црква Страцимира брата Немањиног у Чачку, Манастири српске свете горе и остали манастири епархије жичке: Студеница, Жича, Љубостиња, Рача и други*, Чачак 1973, 63, 65 (=Маричић, *Црква*). Рајић-Тимотијевић, *Манастири*, 226, значајније податке о архитектури и олтарској преградни видети у делу књиге посвећеном манастиру Илиње.

⁸ М. Маричић, *Обнова манастира Илиње*, Жички благовесник, јул – август, Краљево 1939, 251-252. (= Маричић, *Обнова*)

⁹ Маричић, *Црква*, 65. Овај податак опет приписује предању. Исти, *Обнова*, 251-252.

¹⁰ В.С.Караџић, *Почетак описанија српски манастира*, Сабрана дела VIII; Даница 1826 · 1827 · 1828 · 1829 · 1834, Просвета, Београд 1969, 44-45. Такође, бележи под манастиром један велики камен за који верује да је некада био део моста.

¹¹ Архимандрит Јован Радосављевић, *Овчарско-кабларски манастири. Монашки живот и страдања у XIX и XX веку*, Приштина 1998, 312.

¹² Маричић, *Обнова*, 251-252.

Каснији путописац Михајло Н. Илић је 1875. године на „уском вршку“, како се изразио, са пратиоцем уочио остатке некакве старе грађевине, чији је зид „већ са свим зарасао под земљом“. Објекат је окарактерисан као усамљена кула, четири-пет метара пречника. Стражарницу повезују за привредне активности, односно за постојање руда. На локалитету је поред „парчади“ римских земљаних судова, наилазио на остатке од некакве истопине.¹³ Под истопином подразумевају се вероватно остаци ливења, односно згура или шљака.

Приликом рашчићавања терена за изградњу цркве по Маричићевим речима наишло се на остатке зидина: „Тако се је наишло у земљи на праве зидове цркве, где се је лепо видело како је стајао олтар и остало. А још што је најинтересантније у самој цркви откопано је шест гробова.“¹⁴

Ова ископавања временом су добијале фантастичне обресе, тако је у необјављеним рукописним белешкама никољског духовника Рафаила, иначе учесника у изградње храма, остало записано да је у близини откопаваних темеља пронађено девет гробова и да су се у рукама неких од њих нашли крстови, што доказује да су монаси и свештенослужитељи.¹⁵

По М. Д. Протићу: „Данило II (1324-1338) за време своје управе Српском црквом, унапредио је Јовање и изнад њега као пасионирани градитељ кула, подигао је кулу са звоником, а такође Благовештење са његовом илињском кулом, те је тако утврдио и осигурао централни део клисуре, тј. њен улаз и излаз. Јовање је одредио за централни манастир, а јовањска кула оглашавала је у целој клисури време богослужења, а и непријатељске упаде.“¹⁶ Р. Станић прихвата овакав сценарио. Када је Градачка епископија прерасла у ми-

¹³ Михаило Н. Илић, *Моравска клисура међу Овчаром и Кабларом*, Гласник СУД ХЛП, Београд 1875, 204 (= Илић, *Моравска клисура*). Илић је такође забележио да је чуо за постојање „бакарне руде“ близу утока потока Бање.

¹⁴ Маричић, *Обнова*, 251-252. Скелетни остаци су похрањени у заједничкој гробници унутар данашње цркве.

¹⁵ Делове овог рукописа, објавио је архимандрит Јован Радосављевић, *Овчарско-кабларски манастири. Монашки живот и страдања у XIX и XX веку*, Приштина 1998, 312-313.

¹⁶ М.Д.Протић, *Лавра Јовање у Овчарско-кабларској клисури*, Православље бр. 241 од 1.07.1977. године, 8-9.

трополију, манастири у клисури већ су увелико били ојачани присуством монаха изихаста и њихових следбеника, поставши важан чинилац у верском животу горњег западног Поморавља.¹⁷

Последњих година дошло је до велике обнове манастира Успење ктиторством чачанског предузимача Милоша Велимировића, због чега је уништен археолошки локалитет на истом месту. Неповратно су изгубљени важни остаци најстаријих објеката клисуре, можда кључних за схватање њене улоге и развоја.

Археолошка ископавања „манастира“ Илиње

У периоду од 8. до 16. августа 2005. године обављена су заштитна ископавања „манастира“ Илиње у Овчар Бањи.¹⁸ До Илињске цркве, које се налази на Мечковом брду данас се стиже магистралним путем Чачак – Пожега, са кога се прелази на асфалтни пут код ХЦ „Овчар Бања“. Након краће асфалтне деонице прелази се на пут са туцаничком подлогом који води ка селима Врнчани, Рошци и врху Каблара пролазећи уз подножје локалитета. Одавде се шумским путем, стрмог успона, након стотинак метара стиже до манастира Илиње (Т.І).

Прилазним путем се пролази поред за сада једине куле, затим се преко северног зида уском стазом улази у утврђење. Прелазак преко зида указује на то да се првобитно није на овај начин улазило у утврду. Мишљења смо да се првобитни улаз налазио у непосредној близини за сада једине пронађене куле, вероватно на јужној или југоисточној страни где данас води шумска стаза из манастира Благовештење. Та страна утврђења има и најмањи пад.

¹⁷ Р.Станић, *Неке претпоставке о везама Богородице Градачке са Овчарско-кабларским манастирима*, Богородица Градачка у историји српског народа, Научни скуп поводом 800 година Богородице Градачке и града Чачка, Новембар 1992, Чачак 1993, 181.

¹⁸ Носилац заштитних ископавања био је Завод за заштиту споменика културе из Краљева, а стручну екипу чинили су: Дејан Булић – археолог Историјског института из Београда и Гордана Маринковић – грађевински техничар. Инвеститор радова био је Телеком Србије, који је на истраживаној локацији предвидео изградњу радио базне станице мобилне телефоније.

Површинским уочавањем и „праћењем“ зидова, делимично је сагледан габарит утврђења. Највише се постигло на северном и источном делу локалитета. Овим радовима констатовани су остаци бедема преко којих прилазна стаза води на локалитет. Том приликом је уз бедем пронађено је неколико мањих уломака керамике рановизантијске провенијенције.

Локалитет је данас обрастао шумом¹⁹, због чега је могуће само са стеновитог, западног дела утврђења делимично уочити предности овог доминантног и стратешки добро изабраног места, одакле се пружа поглед на клисуру Западне Мораве.

Предвиђена зона изградње репетиторске станице налазила се на тридесетак метара западно од цркве и заузимала површину 10 x 6,30 м. На овој зони и непосредно око ње обављена су заштитна археолошка ископавања. Највиша кота терена износи 414 м, непосредно уз црквену грађевину, док је терен на месту изградње гребен са котом 408 м. До дубине од једног до два метра тло изграђује глина са дробином, док у подлози терен чине кречњаци (Т.И).

Ров-сонда 1, димензија 11,5 м x 1,3 м, оријентисана је приближно север-југ. Ископ је пресекао простор предвиђен за извођење грађевинских радова и спустио се све до оштрог одсека на северној страни локације, обухвативши и бедем утврђења. У свом првом, јужном делу обухватила је гребен локалитета, због чега нема културног слоја, осим тананог хумуса. Циљ је био да се документује стерилност у дела локалитета где ће бити фундирани темељи будућег објекта, након чега је рад настављен у северном делу (Т.ИИ).

Испод хумуса је слој тамно-мрке земље у коме је пронађен већи број уломака керамике и животињских костију и уломак тегуле (Т. VI-XI; XII/ 1-12). И у доњим зонама слој је тамно-мрка земља, само сада сув, растресит, састављен од fine прашине, са садржајем доста пепела и спорадично крупним каменом, док је репертоар налаза исти – грнчарија и животињске кости. Присуство пепела указује на остатке горења.

¹⁹ Од дрвета доминира бели граб и цер, али има и јасена, храста, црног граба и неколико старих липа које окружују цркву. Спорадични су четинари, дрен и глог. Ископавању је претходило крчење простора предвиђеног за археолошка ископавања.

У јужном делу ископа садржан је био већи број камена који није био у некој логичкој вези и резултат је, вероватно, осипања бедема. У слоју се појављују комади малтера, а бројни су и комади лепа са траговима плетара на себи.

Од ситних археолошких налаза у хумусу су пронађени: гвоздена алка, фрагментована гвоздена потковица (Т.XV/1;4), гвоздена мамуза (Т.XV/2-3) и два уломка имбрекса. Случај да се грађевинска и друга керамика рановизантијске провенијенције нађе изнад средњовековне - заједно са каснијим металним налазима - указује на обрнуту стратиграфију, до које је дошло услед спирања тла са горњих позиција локалитета, чиме је нарушен принцип суперпозиције.

Керамички пршљенак (Т.XV/1;4) комад лима (Т.XV,4) и гвоздени пробојац (Т.XV/4) потичу из слоја растресите тамно-мрке земље.

Уз западни профил, паралелно са њим уочен је сухозид у дужини од два и по метра, са максималном очуваном висином 0,56 м. Зидан је од ломљеног камена, слаганог у неправилном реду. Није уочено никакво везиво, али је због тога камен слаган у малим размацима, врло уских фуга. Фундиран је на живој стени. На северној страни надовезао се под правим углом на бедем, али место споја није јасно сагледано (Т.П). У његовим доњим зонама, ближе бедему констатован је слој мрке земље са налазима рановизантијске керамике, што опредељује и овај зид у исто време (Т.VI/4-6).

Уз јужни профил проширења је равна малтерисана површина беличасте боје, дим 2,20м x 0,90м. Мање малтерне зоне јављају се и на ширини до једног и по метра. Остаци малтерне површине сведоче о начину извођења пода у објекту. О габаритима објеката на садашњем степену истражености не можемо говорити, али је за претпоставити због близине бедема да је утврђени објекат северним зидом био наслоњен на бедем. Темелне зоне објекта чинили су, највероватније, констатовани остаци рановизантијског објекта.

На целој површини ископа, али посебно између зоне малтера и стене у северном делу, констатован је већи број комада лепа са траговима плетара (Т.XVII/ 4). У југозападном углу проширења рова је запечена површина земље, очуваних димензија 1,30м x 0,50м. Површина је интензивне црвене боје, а са источне стране ове зоне је остатак угљенисане греде.

За нас је срећна околност да је истраживани објект страдао у пожару, захваљујући чему знамо елементе надземне конструкције објекта. Реч је дакле о зидовима изведених плетаром, који су затим облепљени блатом. Могућа је била и употреба бондручне конструкције са испуном од плетара облепљених блатом, мада нису установљени никакви трагови пободеног коља који би ојачавали конструкцију. Једини налаз угљенисане греде највероватније је остатак кровне конструкције. Непостојање било каквих остатака кровног покривача наводи нас на закључак да је кров био изведен органским материјалом (слама, трска, даском или нешто слично). Налаз запечене површине указује на огњиште. Подсећам да и налази са Јелице указују на исти начин припремања хране, за разлику од налаза са Дунава из истог времена где су доминантне пећи за припремање хране.²⁰ Индиректно налази црепуља и вршника потврђују постојање огњишта, јер ова врста посуда захтева припремање хране на овакав начин.

Са источне стране ров - сонде, према цркви, пронађена је кречана из времена подизања цркве (Т.IV). Испод хумуса, у слоју тамно - мрке земље пронађено је више уломака керамике и животињских костију (Т.XIII). Археолошки налази унутар кречане последица су спирања материјала са горњих позиција након изградње кречане, 1939. године. Зид кречане на западној страни чини аморфан, ломљени камен поређан у два-три реда. Дебљина зида је 0,25м-0,42м, колико износи ширина употребљеног камена. Његова висина износи од минималних 0,20м до максималних 0,50м. Као везиво коришћен је чисти креч. Зид је имао улогу да са западне стране, према којој је био мањи пад, затвори кречану. У северозападној четвртини кречане пробијен је слој креча до нивоа земље. Слој креча износи од 0,6-0,8м, а у доњим зонама видљиви су цели комади печеног камена.

²⁰Д.Булић, *Трагови средњовековне материјалне културе са локалитета Градина на Јелици*, Историјски часопис L, 165 (= Булић, *Трагови*). На Градини на Јелици Словени припремају храну на огњишту од свог досељавања, то се види по облицима вршника који понављају рановизантијске облике, али израђене на спором витлу, док се у Подунављу огњишта јављају знатно касније, тек од 12. столећа. О овоме види у: Г.Милошевић, *Становање у средњовековној Србији*, Београд 1997, 161-163.

Керамика

Керамички материјал је према времену настанка подељен на рановизантијски и средњовековни.

Рановизантијска керамика је доста малобројна и припада већ познатим формама 6. и почетка 7. столећа, без могућности прецизнијег одређења између ова два столећа. Сва керамика израђена је на ножном витлу (Т. VI/1-6; Т. XIII/1-4; Т. XIV).²¹ То су фрагменти кухињске керамике - типичне рановизантијске форме лонаца танких зидова, оштрих профилација са истакнутим лежиштима за поклопце. Глина од које су израђени је са додатком крупнијег песка, тамно сиве боје. Дна ових лонаца су благо заобљена.

Типични су и налази зелено глеђосаних лонаца украшених валовницом, у овом случају један такав примерак је горео (Т. XIII/2; Т. XIV/3). На већ раније установљено постојање веза ових крајева са северном Африком подсећа нас уломак амфоре типа спатејона, каквих има и у утврђењу на оближној Јелици. (Т. XIII/3; Т. XIV/3).²²

Спорадични су и налази типичне грађевинске керамике: тегула и имбрекса (Т. XIV/4). Они нам јасно указују на постојање објекта у оквиру утврђења који су били покривени овом врстом кровног покривача.

Средњовековна керамика

Реткост је да је средњовековни слој доминантан тамо где има и рановизантијског материјала, али овде је управо такав случај. Број средњовековних налаза вишеструко превазилази фрагменте византијске керамике. Живот на истом месту „збрисао“ је на истраживаном делу рановизантијске слојеве.

²¹ С обзиром на добро познавање форма и карактеристика ове керамике, довољно је поменути само најближе аналогије из околине Чачка где је на више локалитета констатован рановизантијски слој: Лис- Ђава, Вича-Стојковића градина, Остра-Соколица, Вучковица-Градина, Јелица-Градина.

²² М. Milinković, *Die byzantinische Höhenanlage auf der Jelica in Serbien – ein Beispiel aus dem nördlichen Illyricum des 6. Jh.*, *Старинар* LI, 71-133, Београд 2002.

Комплетан керамички инвентар припада кухињској грнчарији, осим једног уломка крчага, израђеног на спором витлу, fine фактуре и споља глачане површине, црвене боје. Овај примерак по начину израде подсећа на амфороидне крчаге(Т.ХVIII/1). Из непосредне околине познат је један уломак сличне посуде са локалитета Остра-Соколица, датован у 10.-11 век,²³ док их на Расу-Пазариште има у слојевима II и III до краја 12. столећа.²⁴

Керамику карактерише у највећем броју присуство лонаца, а потврђена је и употреба црепуља, вршника, тава и врло спорадично крчага. Црепуље су нешто бројније од вршника, иако употреба ових посуда најчешће иде у пару.

Средњовековни уломци припадају посудама израђеним углавном на спором витлу, уз дораду посуда руком чије дотеривање је каткад видљиво на површинама посуда. Глина од које су израђени лонци садржи увек примесе за опошћавање глине или повећање њене чврстоће и издржљивости на високим температурама. Примерке слободном руком моделованих посуда карактерише грубља фактура и често већа дебљина посуда уз присуство крупнијих зрна врсте.

Примесе могу бити песак, ситнији шљунак или дробљени камен. Код појединих примерака примесе су тако значајне да су видљиве на површини посуда и знатно их огрубљују. (Т. VI/7-9). Посуде су печене на отвореној ватри, а боја површина посуда креће се од мрких, светло-мрких, црвено мрких, сивих до црних тонова.

Посуде су украшаване таласастом линијом – валовницом или хоризонталним урезаним линијама, каткада се примењивало и убадање (Т. VIII/ 2, 4), као и комбинација ових мотива. Све врсте орнамената у виду једнопрутог или вишепрутог орнамента, извођене су дрвеном или коштаном алатком или грнчарским чешљем. Нити једна посуда нема орнамент са унутрашње стране обода какви су познати са неких околних локалитета (Прилипа код Пожеге, Градине на Јелици...). Такође нема употребе радла, орнамента јамица, док је употреба пластичних трака спорадична.

²³ Д. Радичевић, *Археолошка налазишта X – XI века у Чачку и околини*, Гласник САД 19, Београд 2003, 233- 234, сл.5/7(=Радичевић, *Археолошка налазишта*).

²⁴ М. Поповић, *Тврђава Рас*, Београд 1999, 155 (=Поповић, *Тврђава*).

Немамо сигурно опредељених посуда у групу здела, али нам извесна дна са прстенастоп стопом указују на њихово присуство (Т. IX/2; Т. X/ 7, 15 -16). Оваква дна су карактеристика здела 11. и посебно 12. столећа. У Поповици код Неготина налазимо их у слоју 12. века, датованог новцем,²⁵ на утврђењу изнад Пазаришта једна здела са дршком има прстенасту стопу, а не би могла бити „млађа“ од средине 12. века.²⁶ На Београдској тврђави припадају периоду византијске управе – 12. столећу²⁷. На Великом Грацу зделе које се опредељују у 11. век имају дна са наглашеном стопом.²⁸ Са лок. Мали град у Браничеву зделе са оваквом стопом датују се у 12. и прве деценије 13. века.²⁹ Са локалитета из околине Чачка из претходног периода (X-XI век) међу ретким зделама нема оних са истакнутом стопом.

Лонци су најбројнија врста посуђа. Иако је тешко је говорити о висинама лонаца, јер немамо ни један комплетан профил лонца, величина посуда служи и као критеријум за утврђивање њихове намене. У нашем случају највећи број примерака служио је за припремање хране, односно као огњишна керамика, што се види и по траговима на посуђу. У групу мањих лонаца, који су коришћени за конзумирање хране издвојен је један лончић, мада би се по пречнику обода још неки примерци могли сврстати у ову скупину. Већи лонци за складиштење хране нису потврђени осим можда примерка са прстенасто профилисаним ободом, ако није реч о вршнику (Т. XI/3).

Пронађена дна указују нам на технологију израде, где се на већ припремљено дно додају зидови лонаца (Т. XI/ 9). Евидентно је да ни на једном примерку нема орнамента који се спушта до дна зидова посуде што је важан показатељ архаичности посуда, односно карактеристика раније керамике. Нема примерака који носе ознаку радионице или власника, а на свега неколико је видљив траг осови-

²⁵ З. и Л. Жеравица, *Средњовековно насеље у Поповици код Неготина*, Старинар XXVIII – XXIX; Београд 1979, 205, сл.3 (= З. и Л. Жеравица, *Средњовековно насеље*).

²⁶ М. Поповић, *Тврђава Рас*, Београд 1999, 221, сл. 176/14, тип I/23.

²⁷ В. Бикић, *Средњовековна керамика Београда*, Београд 1994, (= Бикић, *Керамика*) (стр. 44-45, сл 16/ 1-3).

²⁸ М. Јанковић, *Средњовековно насеље на Великом Грацу у X-XI веку*, Београд 1981, 48-49, сл 22 (= Јанковић, *Средњовековно насеље*)

²⁹ М. Поповић-В. Иванишевић, *Град Браничево у средњем веку*, Старинар XXXIX, Београд 1988, 130, сл. 3/11-12 (= Поповић-Иванишевић, *Град Браничево*).

не витла (Т.IX/12; Т.XVIII/4). Само један примерак има истурено дно (Т.XV/ 18) Може се речи да лонце генерално карактерише јединствена замисао украшавања и обликовања. Представљају продукт локалних радионица, због чега су и аналогije у неким општим карактеристикама. Појединачни примерци нетипичних фактура последица су, вероватно, керамике набављене из других, удаљенијих радионица.

Ободи су углавном без оштрих профилација и без великих разгрнућа – најчешће су лучно изведени, заобљене, косо засечене или равно изведене усне. Нема екстремно дугих обода, а сасвим су ретки са хоризонтално засеченом усном.

Ипак, поједини примерци не одговарају овом опису. Најпре је то група са истакнутом спољном ивицом обода (Т.VII/4; Т.VIII/9, 11; Т.X/6); затим примерци оштрије профилације (Т.VI/8; Т.X/3); посуда са вертикално изведеним ободом (Т.VIII/7), лонац са истакнутим вратом (Т.VI/7); нешто разгрнутији су примерци (Т.VII/7, 18); задебљан је обод код једног суда (Т.XIII/10) ради лакшег подизања; а више или мање истакнут жљеб на усни имају примерци (Т.VII/5, 16); истакнуте унутрашње ивице је обод (Т.IX/5), а код појединих лонаца је усна обода равнана на две површине (Т.VII/ 8; Т.IX/ 8).

За лонац са ужљебљеном усном (Т.VII/5) и њему сличне примерке обода (Т.X/5; Т.XIII/12) аналогije налазимо на лок. Поповица,³⁰ где се датују новцем у 12. столеће, Београду.³¹ Појава жљебова на ободу лонаца може се приметити и на керамичком материјалу са Раса-Пазариште где су ови лонци опредељени од друге четвртине 12. до почетка 13. столећа.³²

Ободи лонаца са косо засеченим ободом истурене спољне ивице тако да добијају троугласт облик (Т.X/6, и слични ободи – Т.VI-II/6, 9) познати су са лок. Велики Градац у нивоу 11. века³³ и неколико примерака лонаца са Раса-Пазариште, опредељени у временски распон од друге четвртине 12. до треће деценије 13. столећа.³⁴

³⁰ З. и Л. Жеравица, *Средњовековно насеље*, 204.

³¹ Бикић, *Керамика*, 47, сл. 17/1-2, датован од 11. до почетка 13. столећа.

³² Поповић, *Тврђава*, 222,228, 330,333 сл. 177/ 1-4,11 и сл 185/9.

³³ Јанковић, *Средњовековно насеље*, 52.

³⁴ Поповић, *Тврђава*, 226-228, 331-332, сл. 183/4-6; сл.185/6 и сл. 181/3.

У групу ређих судова са Раса су и два примерка са „на горе“ извученом унутрашњом ивицом обода а датују се у 12. век,³⁵ слично нашим примерцима Т.VII/13, 7 и Т.IX/5.

Издајамо и горњи део лонца са негативом дршке и неукрашеним пластичним ребром, премда она то није у правом смислу јер није накнадни додатак.(Т.VIII/1). Изнад и испод ребра украшен је неправилним валовницама немарно изведеним. Из околине Чачка са локалитета блиских нашем нема дршки нити пластичних ребара. Пластична ребра се на Расу-Пазариште појављују на лонцима од средине 12. до почетка 13. века.³⁶

Вршници, црепуље и таве израђују се на исти начин и од исто припремљене глине. Услед дуговековног идентичног технолошког поступка ове врсте посуда нису погодне за временско датовање.

Осим на спором витлу израђених од занатлија мушкараца, примерци рађени слободном руком представљају давнашњу традицију женске керамике код балканских народа.³⁷

Групи неукрашених вршника са одушком припадају примерци косих, дебелих зидова рађени руком, стањеног обода светло-мрке боје, са додатком дробљеног камена (Т.XI/1, 15). Поједини примерци су украшени валовницом. Међу овом групом посуђа има више различитих примерака исте фактуре, због чега се могу приписати истој радионици и врло сродном времену израде. Посуде црвено-мрке површине и прелома уз доста кварца апсолутно су доминантне на локалитету и представљају домаћу, локалну радионицу (Т.XI/ 5, 11; Т.XII/ 12).

Лако је запазити да су бројне посуде неуобичајено ниских страница, па се ово може протумачити као карактеристика локалне продукције (Т.XI/ 2, 14; Т.XII/ 1-3, 8-9). Примерци рађени на спором витлу, сличне фактуре и приближно истог пречника са нешто тањим

³⁵ Поповић, *Тврђава*, 228, 332, сл. 185/3-4.

³⁶ Поповић, *Тврђава*, 333-4, сл.186. Извесне сличности могу се уочити код лонца издвојеног као тип П/94, датованог у прву половину 12. столећа.(334, сл. 186/6). Сличност се огледа у биконичном телу, где пластично ребро на оба суда одваја конусе. Слично је и украшавање валовницом са обе стране ребра, али су овде правилније и крупније.

³⁷ М.Филиповић, *Женска керамика код балканских народа*, Београд 1951.

и плићим зидовима не би се могли сврстати у црепуље, већ у неке сличне посуде можда таве (Т.IX/ 3; Т.XI/ 5-6, 14).

За таву рађену занатски, боље фактуре од осталих примерака (Т.IX/3) налазимо посуде сличног обода на лок. Раса-Постење.³⁸

Извесни уломци припадају посудама којима се није могла одредити намена било због слабе очуваности комада, њихове асиметричности и немогућности одређења пречника, или пак због њиховог неуобичајеног изгледа.

Археолошки најстарији сведоци прошлости из ближе околине јесу локалитети Градина на Јелици са средњовековном фазом од 7-10. столећа³⁹ и налази из Прилепца код Пожеге који припадају периоду 7-8. века.⁴⁰ Трагови живота 10-11. века откривени су на још неколико локалитета: Кулина у селу Рошци⁴¹, Соколица у Остри⁴², као и налази насеобине из порте цркве Вазнесења Христовог у Чачку⁴³ коме одговара некропола на оближњем локалитету Терме у Чачку⁴⁴. Осим последње поменута два локалитета из Чачка и Прилепца код Пожеге сви остали налази потичу са тешко приступачних, градинских локалитета.

Већ смо видели да се керамика са Градине на Јелици разликује од грнчарије са других локалитетима из околине Чачка.⁴⁵ Све

³⁸ Поповић, *Терђава*, 231,335, сл. 189/6-7. Два суда су опредељена у мање црепуље, са претпоставком да би у функционалном смислу могла бити и нека врста тањира. Датум се у средину 12. века.

³⁹ Булић, *Трагови*, 153-176. Од наших примерка се разликују заобљенијим трбухом.

⁴⁰ Д.Радичевић, *Раносредњовековни налази из Прилепца код Пожеге*, Гласник САД 21, 327-342.

⁴¹ О. Вукадин, *Археолошка истраживања на локалитету „Кулина“, под Кабларом*, Рашка Баштина 2, Краљево 1980, 167-170; О.Марковић, *Керамика X – XI века са средњовековног локалитета „Кулина“ у Рошцима*, ЗРNM XXII-XXIII, Чачак 1994, 27-32.

⁴² Радичевић, *Археолошка налазишта* 223-247.

⁴³ О. Вукадин, *Археолошка истраживања црквене порте у Чачку*, Богородица Градачка у историји српског народа, Чачак 1993, 100-103.

⁴⁴ Д.Радичевић, *Средњовековна некропола на локалитету Терме у Чачку*, ЗРNM Чачак 31, 23-37.

⁴⁵ Разлике се уочавају у облицима вршника који су преузети од Византије, начину украшавања и изради једног броја лонаца на брзом витлу, као и у одсуству црепуља. Очигледно су на овим просторима црепуље каснија појава.

оно већ раније речено може се применити и на утврђење код манастира Илиње.

Керамички материјал према општим карактеристике и аналогјама можемо везати оквирно за период 11. и 12. столећа до почетка 13. века. Доњу границу нам успоставља след историјских догађаја. Време Самуилове власти, а затим и власти Василија II, морало се одразити и на један временски хијатус у коришћењу утврђења и тек су устанци током овог века могли поново довести до ревитализације утврда. Разнородан керамички материјал потиче из истог слоја и са релативно мале површине, због чега нека прецизнија хронологија и финија подела материјала између ова два века за сада није могућа. Непостојање затворене целине и хронолошки осетљивијих налаза умногоме нам отежавају временско одређење. Изненађује велики број керамичких налаза са тако малог простора, иако се извесна акумулација материјала десила са горњих, данас потпуно голих позиција. Због тога се поставља питање о каквој врсти објекта се ради, односно да ли је реч о стамбеном објекту, премда његови габарити нису утврђени.

Комуникације

Главна комуникација је пут који је водио из Ужица преко Пожеге за Чачак и даље ка Крушевцу и долини велике Мораве. Из Пожеге се могло на север за Ваљево или долином Моравице ка Сјеници.⁴⁶ По Ј. Ердељановићу, из Чачка пут је водио преко планине Јелице подгорином планине Овчара и Сјекире, а поред села: Ртари, Марковине, Негришори, Лучани, преко реке Бјелице, затим испод села Крстац, те преко реке Мораве за Пожегу.⁴⁷ Као што се види путеви су заобилазили Овчарско-кабларску клисуру.

На основу резултата рекогносцирања из 1947. године аутори закључују да у старом веку клисура није била насељена и кроз клисуру није водио пут.⁴⁸ Из приложеног текста се види да је предмет

⁴⁶ Г.Шкриванић, *Путеви у средњовековној Србији*, Београд 1974, 130.

⁴⁷ Ј. Ердељановић, *Доње Драгачево*, Насеља I, 1902, 81.

⁴⁸ Ђ.Бошковић, И.Здравковић, М. Гарашанин, Ј.Ковачевић, *Споменици културе у Овчарско-Кабларској клисури и њеној најближој околини*, Старинар I (н.с.), Бео-

проспекције био само кањон, док околни висови на Каблару или Овчару нису били рекогносцирани, због чега се и десило да утврђење уз манастир Илиње не буде регистровано, као ни локалитет Кулина у селу Рошци над манастиром Јовањем.

Занимљиво је да је у књизи: "Археолошки споменици и налазишта Западне Србије" на картама унета траса пута која од Пожеге до Чачка – поред наведене трасе- пролази клисуром, премда ничим није поткрепљена.⁴⁹

Неколико познатих локалитета - дуж шире деонице Западне Мораве од Пожеге ка Овчар Бањи – Бакионица, Гугаљ, и најближе нашем локалитету Тучково⁵⁰, указивали би на постојање неког античког пута мање важности поред ових локација у западној зони клисуре којим је могла бити повезана област од данашњег манастира Благовештење до Пожеге. Уколико се покаже тачним податак о постојању десетак топионица које је видео Илић, дуж потока Асановац у непосредној близини Илиња, а чије наводе, нажалост до данас нико није проверио постојање некакве комуникације чини се извесним.⁵¹ Проблем са овим податком је тај што у Овчарско-кабларској клисури нема лежишта метала, или барем до данас нису позната. Илићев путопис нам је оставио осим лепог описа природног амбијента клисуре и потврду постојања две трасе пута. "Путови су догде такви, да се тешко болестан мора растављати с душом док до овамо докапула. Довде се може доћи „главним“ крчаником од Пожеге левом обалом Мораве поред Благовјештења, но он је такав, да је се сам капетан појешки (кад је овуда с колима први хтео проћи) претурио с кола, скрхао руку и умал' што није без сина остао. Но и тај пут такав, траје само до Благовјештења, даље је стаза. А други је пут онај којим смо ми дошли од Тројице, па се донекле на ниже може с му-

град, 1950, 107. Екипа у клисури није наишла ни на један локалитет, сем несигурног Николског заграђа.

⁴⁹ *Археолошки споменици и налазишта у Србији I*, Западна Србија, Београд 1953, 14, 36, 68, 170. На стр. 14 дата је карта са античким локалитетима у којој је помнута траса у легенди унета као установљен.

⁵⁰ Ђ.Бошковић, И.Здравковић, М. Гарашанин, Ј.Ковачевић, *Споменици културе у Овчарско-Кабларској клисури и њеној најближој околини*, Старинар I (н.с.), Београд, 1950, 94-96.

⁵¹ Илић, *Моравска клисура*, 208.

ком доћи с колима а од пола пута на рукама снесу болесника на воду.⁵² Постојање какве-такве комуникације Овчар Бање и манастира Св. Тројице иде у прилог претпоставци да је заиста постојао мост, односно мосни камен, који помиње Вук, а од њега највероватније податак преузима Каниц. На овај начин би Овчар Бања имала везу са трасом главног пута коју даје Ј. Ердџановић. По М. Зотовићу пут који је заобилазио клисуру и силазио негде код Тучкова водио је даље кроз пожешку котлину.⁵³

Значајне податке о пружању путева у другој половини 18. столећа, оставио нам је аустријски обавештајац Јован Антон Перетић; он је са још тројицом официра био упућен 1784. године у Турску ради прикупљања неопходних података.⁵⁴ За нас су најинтересантнији Перетићеве описи пута од Чачка за Ваљево. Из Чачка пут га је водио преко Трбушана, Привора (Пријевора) и даље преко Дружетића и Влајковаца ка Ваљеву. Од Пријевора после 45 минута хода наилази се на један други пут према манастиру Никоље.⁵⁵

Како су у Пријевору са локалитета „Питомине“ познати остаци стамбене зграде, хореума и једна мала економска зграда које припадају пољопривредном имању из друге половине 4. и првих деценија 5. столећа,⁵⁶ јасно је да је траса овог пута барем делимично, односно у првом делу антиципирала античку трасу. Из истог села са лок. „Чуљевине“ потичу остаци гробне меморије у којој су сахрањени поседници виле рустике.⁵⁷

⁵² Илић, *Моравска клисура*, 203.

⁵³ М.Зотовић, *Југозападна Србија у доба Римљана*, Ужички зборник 2, Ужице 1973, 29.

⁵⁴ Р.Новковић, *Чачак и околина на старијим картама Србије*, Вишевековна историја Чачка и околине, Зборник радова са научно-стручног скупа одржаног 28. и 29. октобра 1994. у Београду, Београд 1995, 40-43.

⁵⁵ Др Душан Пантелић, *Географски опис Србије пред Кочињу крајину од 1783. и 1784. године*, Споменик СКА LXXXII, Београд 1936, 122-123. Упадљиво је да се између Пријевора и Дружетића не помиње ни једно насеље иако је растојање међу њима више од 15 км.

⁵⁶ Др Милоје Васић, *Касноантичка налазишта у Чачку и околини*, Богородица Градачка у историји српског народа, Научни скуп поводом 800 година Богородице Градачке и града Чачка, Новембар 1992, Чачак 1993, 10-11.

⁵⁷ Р.Зотовић, *Кратак осврт на питање античке прошлости данашњег Чачка и околине*, ЗРМ 31, 40. Иста, *Метални налази са локалитета „Чуљевина“ код Чачка*, ЗРМ 29,40.

Узмемо ли да између манастира Никоља и манастира Благовештење има око два километра, односно свега двадесетак минута пешке, на овај начин је клисура могла бити проходна стазом која је водила левом страном Западне Мораве. Од Благовештења пут је водио „Илићевом“ трасом чији нам је опис оставио у поменутом путопису. М.Илић је од манастира Благовештење изабрао стазу управно ка брегу где је данас Илиње, а не крчаник који се од манастира одвајао на северној страни и којим се одатле којекако и колима до Пожеге могло доћи.⁵⁸ Опис јасно указује на две стазе. Пут је заобилазио Мечково брдо и пролазио поред потока Асановац, и даље обалом Западне Мораве уз антички локалитет Тучково ка Пожеги. Локални пут од касноантичког лок. у селу Пријевору до Градине код данашњег манастира Успења, где је осим праисторијског и средњовековног, постојао и раноантички хоризонт,⁵⁹ такође је морао постојати, барем утолико да омогући приступ утврђењима.

Закључак

Очувани остаци лепа, указује на начин страдања стамбеног објекта, а можда и целог утврђења. Када се то догодило, не можемо јасно одредити јер нам археолошки материјал не пружа такве могућности. Да ли је пожар био последица неких ратних разарања или немара такође не можемо рећи.

Можемо да закључимо да су почетком 10. столећа по ободу чачанске котлине настањене, односно поново запоседнуте доминантне локације.⁶⁰ Тај процес је трајао и током 11. и 12. столећа, како показује керамички материјал са Илиња. За наш локалитет за сада немамо података о евентуалним интервенцијама на фортификацији или о евентуалној редукцији локалитета, као што се десило на Јелици. Но остале локације су и много мање и теже приступачне, те за редукцију и није било потребе. Остаје питање за које потребе се користе ове утврде.

⁵⁸ Илић, *Моравска клисура*, 203-204.

⁵⁹ У постојање раноантичког или келтског материјал, аутор се уверио увидом уи необјављени материјал. Реч је о карактеристичним посудама „S“, профилације.

⁶⁰ Радичевић, *Археолошка налазишта*, 238.

Византија је непосредну власт над српском државом успоставила први пут за време Јована Цимискина (969-975), када је у Расу успостављен катепанат (971-976).⁶¹ Убрзо је дугорочно успостављена византијска власт 1018. године, након што је територија некадашње Самуилове државе била подељена на теме.

И док су у 11. веку Византију потресали чести устанци становништва (1040, 1073), који су могли бити разлог запоседања нашег локалитета, 12. век је био период честих угарско-византијских ратове које су српски велики жупани као угарски савезници често користили покушавајући да се територијално прошире и остваре независност. Утврђење је током овог периода могло послужити и тој сврси.

Налаз керамичког пршљенка искључује могућност да је реч о чисто војном утврђењу. Наиме, налаз је обавезан реkvизит у обради вуне и припадао је некој женској особи, и потврђује, барем привремено присуство жена на локалитету. Такође, сведочи о власништву над овцама породице којој је дотична припадала.

Одабир овакве локације највероватније није био у функцији било какве привредне активности или заштите комуникација. Место је најпре одабрано као тешко доступно и склоњено са главних комуникација, такорећи скривено. Можда би се могло закључити да је утврђење било утврђено село или прибежиште околног становништва у коме се повремено живело. Ипак зидине нису успеле да им пруже заштиту – утврђење је страдало у пожару.

Један налаз актуелизује претпоставку о постојању куле стражаре из позног средњег века.

Мамуза пронађена у слоју хумуса, показује карактеристике каснијих мамуза – с краја 14. и из 15. столећа – са звездicom, лучно повијених кракова. Представља издвојен налаз, јер културног слоја или других налаза из овог периода нема. Културни слој овог времена је могао бити спран, а налаз мамузе можемо да захвалимо чињеници да је била уплетена међу жиле околног растиња. Он се, ако је постојао, могао сачувати у ареалу куле и цркве где ископавања нису ни вођена. Налаз мамузе актуелизује претпоставку о постојању ку-

⁶¹ Т. Живковић, *Јужни Словени под византијском влашћу (600-1025)*, Београд 2002, 443.

ле-стражаре из позног средњег века. Ако би се, евентуално, постојање позносредњовековног слоја потврдило у том случају би претпоставке о постојању две куле (од којих је слој 14-15. века на кули код манастира Успење сигурно потврђен) које су штитиле улаз у клисуру и средњовековне манастире биле тачне. Надајмо се да ће будућа ископавања пружити одговоре на постављена питања.

Dejan BULIĆ

MONASTERY ILINJE NEAR OVČAR BANJA:
EARLY BYZANTINE AND MEDIAEVAL FORTRESS

Summary

The monasteries of the Ovčarsko-Kablarska Gorge represent a complex of great cultural importance. The natural surroundings of the gorge, with its steep rocky sides and secluded nooks provided a convenient setting for the building of nine monasteries, two chapels and a church dedicated to St Elias which is wrongly called monastery because the original plan was to build a monastery after the completion of the church. «Monastery» Ilinje, is situated above Monastery of the Annunciation, at a distance of about fifteen minutes' walk, and it belongs to that monastery.

The church dedicated to St Elias is a small, unprepossessing single-nave building with a semicircular apse and a gable roof, built in 1939. The stone built into the church was partly found on the site. It is certain that the lime used for its construction was also made from the pieces of fallen limestone rock found on the spot and, possibly, also from the stone quarried from the remains of defence walls and fortified structures.

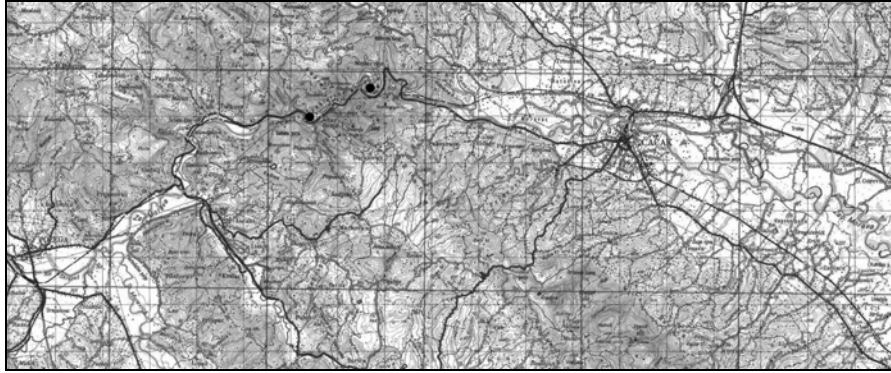
Protective archaeological explorations were carried out in August 2005. They revealed a dry wall 2.5 metres long, which formed a part of an early Byzantine structure. It lay about thirty metres west of the church, next to the west profile of the exploration trench 1. The remains of a

plastered floor, a hearth, and traces of mortar which supply some evidence of how the walls were constructed, show that the structure was used in the mediaeval times as well. A kiln for calcining lime dating from the time of the building of the church was found on the east side of the exploration trench.

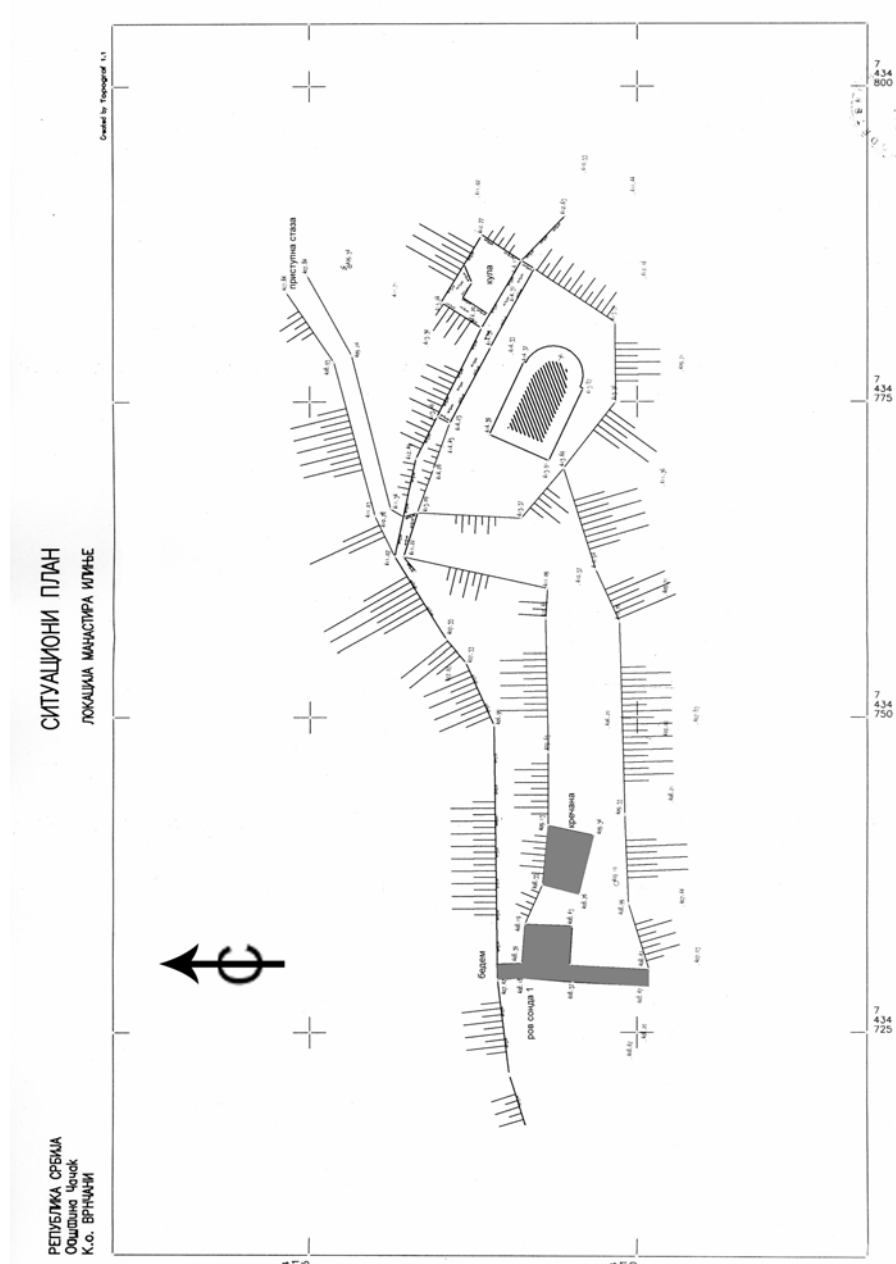
After a survey of the terrain and the «tracing» of walls, the outline of the fortress was partly defined, particularly in its northern and eastern parts. These works revealed the remains of a tower in the immediate vicinity of the church.

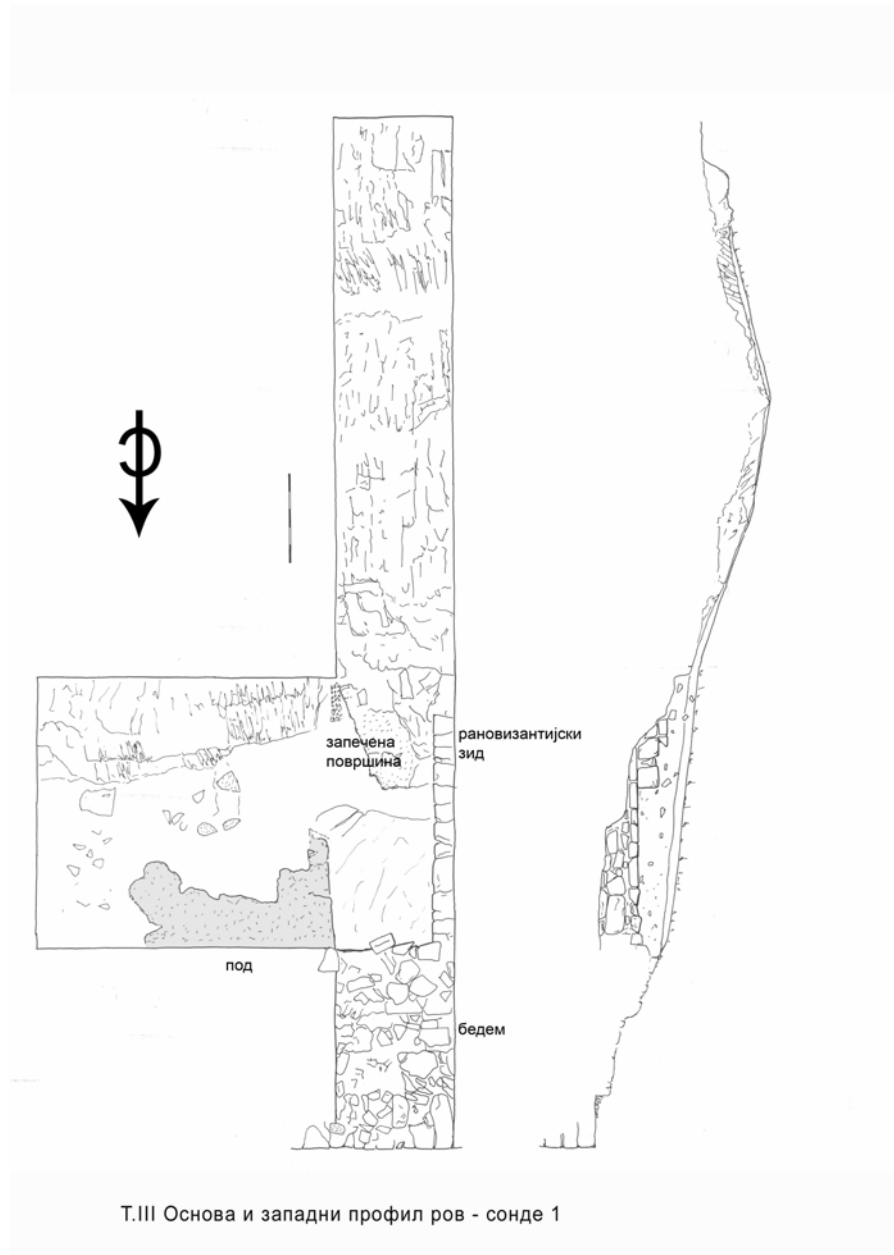
The discovered material has been divided into early Byzantine and mediaeval. The early Byzantine ware is rather scarce and belongs to the already known 6th and early 7th century forms. At the beginning of the 10th century the dominant locations along the rim of the Čačak basin were settled, or rather reoccupied. This process lasted until the beginning of the 13th century, as the pottery material from Ilinje shows. The early Byzantine fortress was also revitalized in that period.

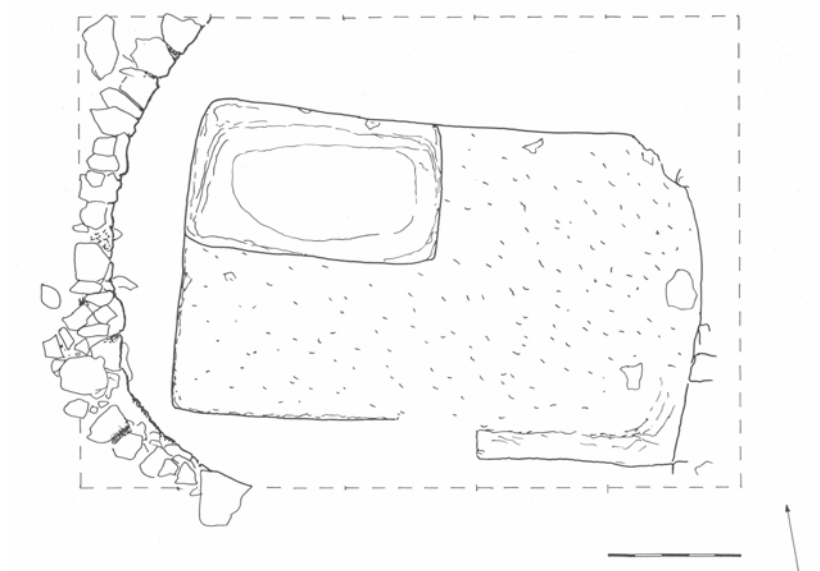
The find of a pottery whorl shows that it was not a purely military fortification, and one find seems to support the hypothesis of the existence of a late mediaeval watch-tower. A spur found in a layer of humus has details – a star with arched arms – characteristic of spurs dating from the late 14th and the 15th centuries. It represents an isolated find, for there are no culture layers or other finds from this period. If the existence of a late mediaeval layer here were proven, that would confirm the hypothesis that two towers (it is established that the layer containing the remains of a tower near the monastery of the Dormition of the Virgin dates from the 14th-15th centuries) guarded the entrance to the gorge and the mediaeval monasteries.



Т.І Сл.1- положај утврђења у Овчарско-кабларској клисури;
Сл.2-поглед на локалитет са магистралног пута Чачак-Пожега.



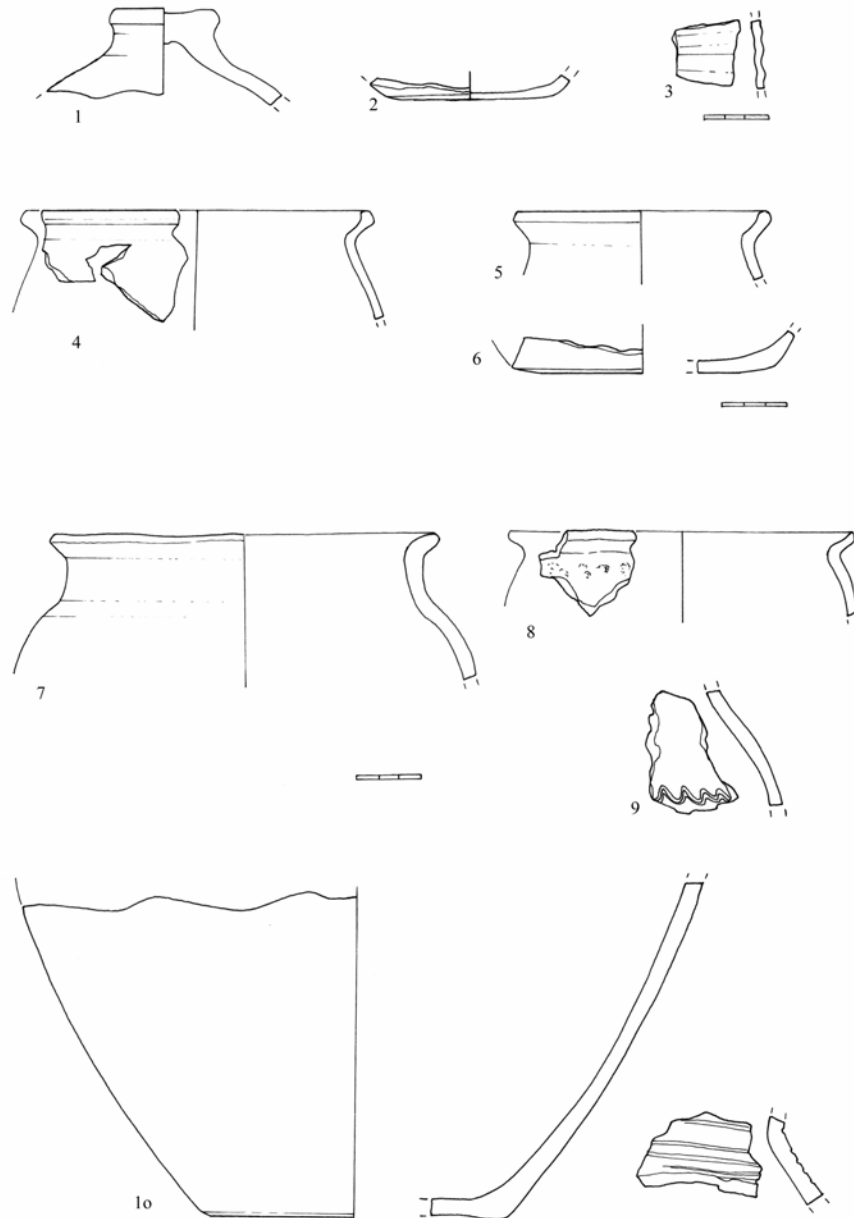




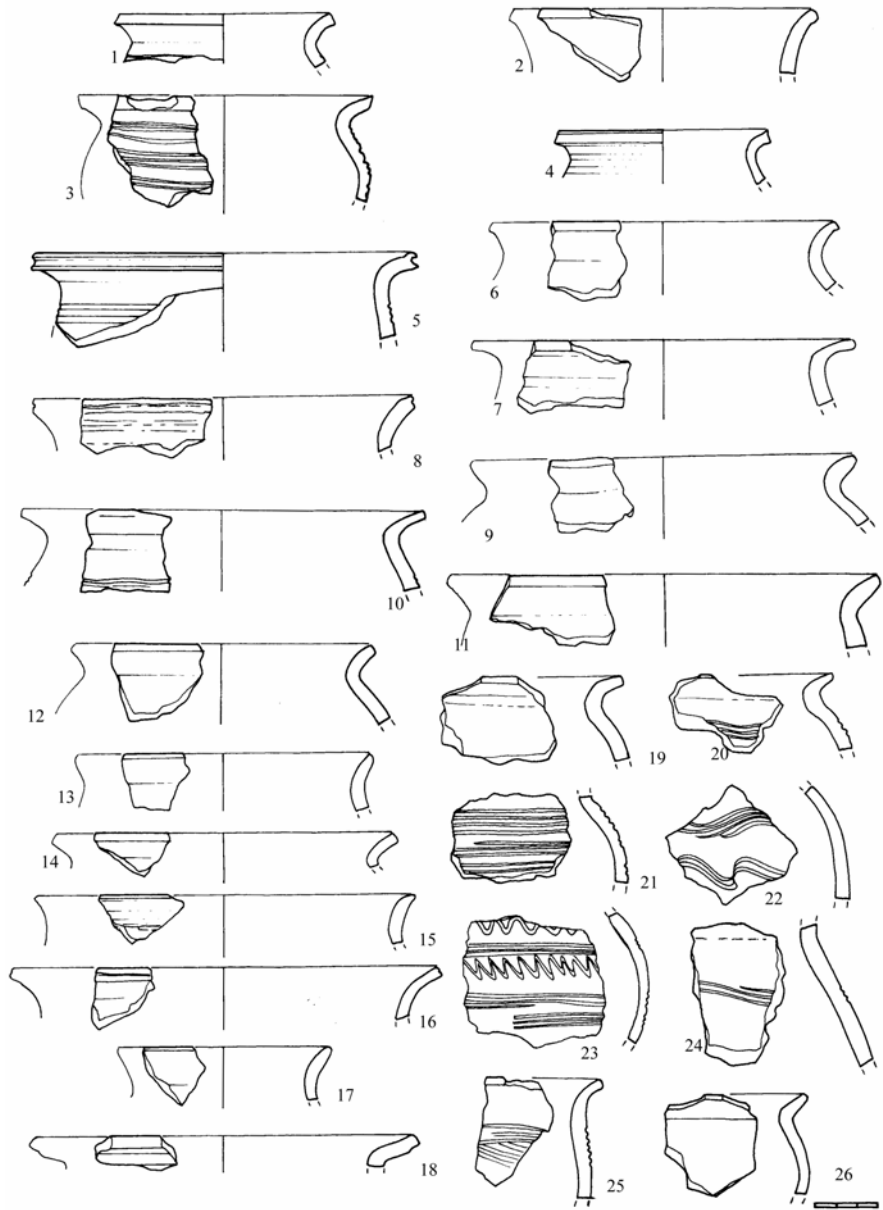
Т.ІV Кречана



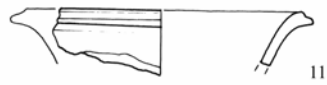
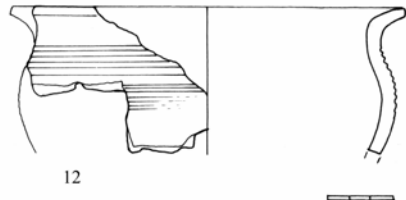
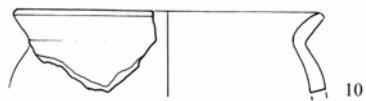
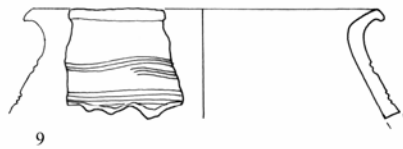
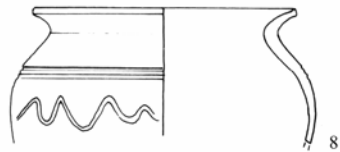
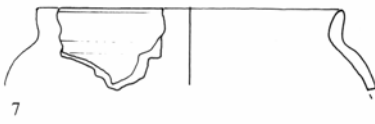
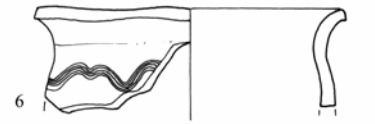
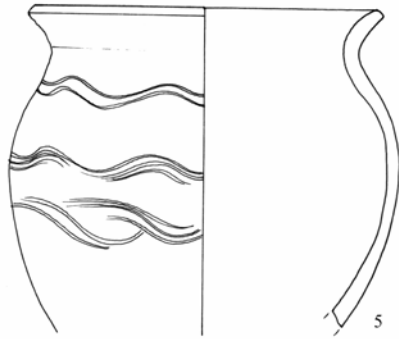
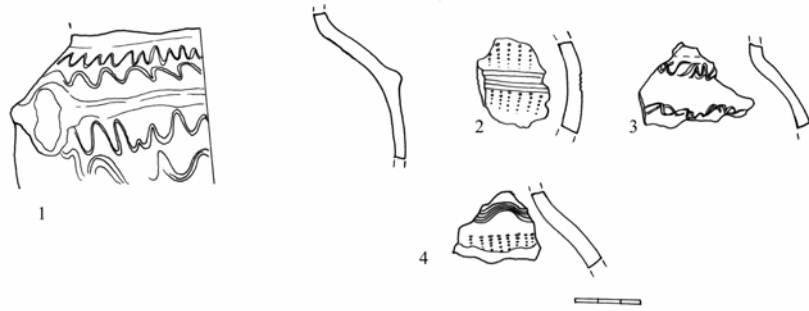
T.V Сл. 1. Византијски зид у ров сонди 1
Сл. 2. Поглед на бедем и кулу



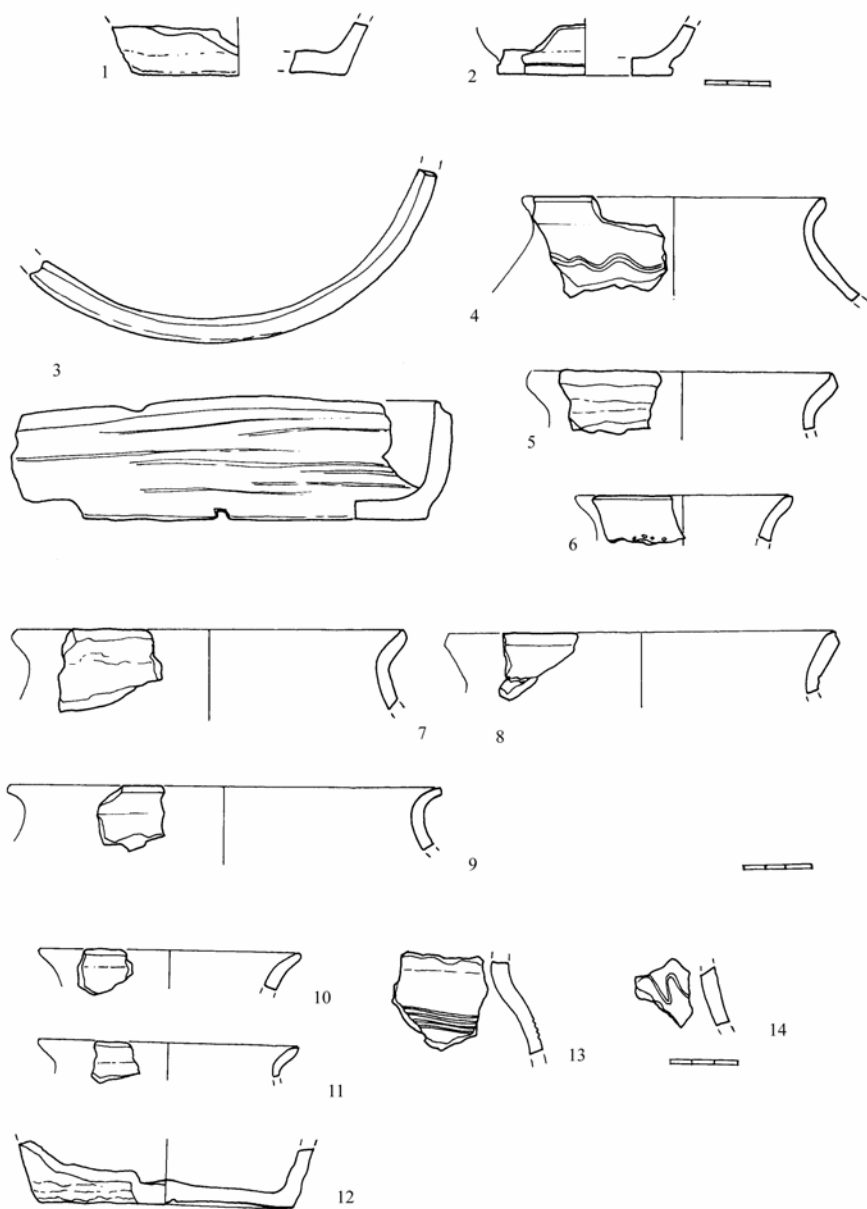
T.VI 1.-6. рановизантијска керамика, ров сонда 1, тамно-мрка з.
7.-11 средњовековна керамика, ров сонда 1, тамно-мрка з.



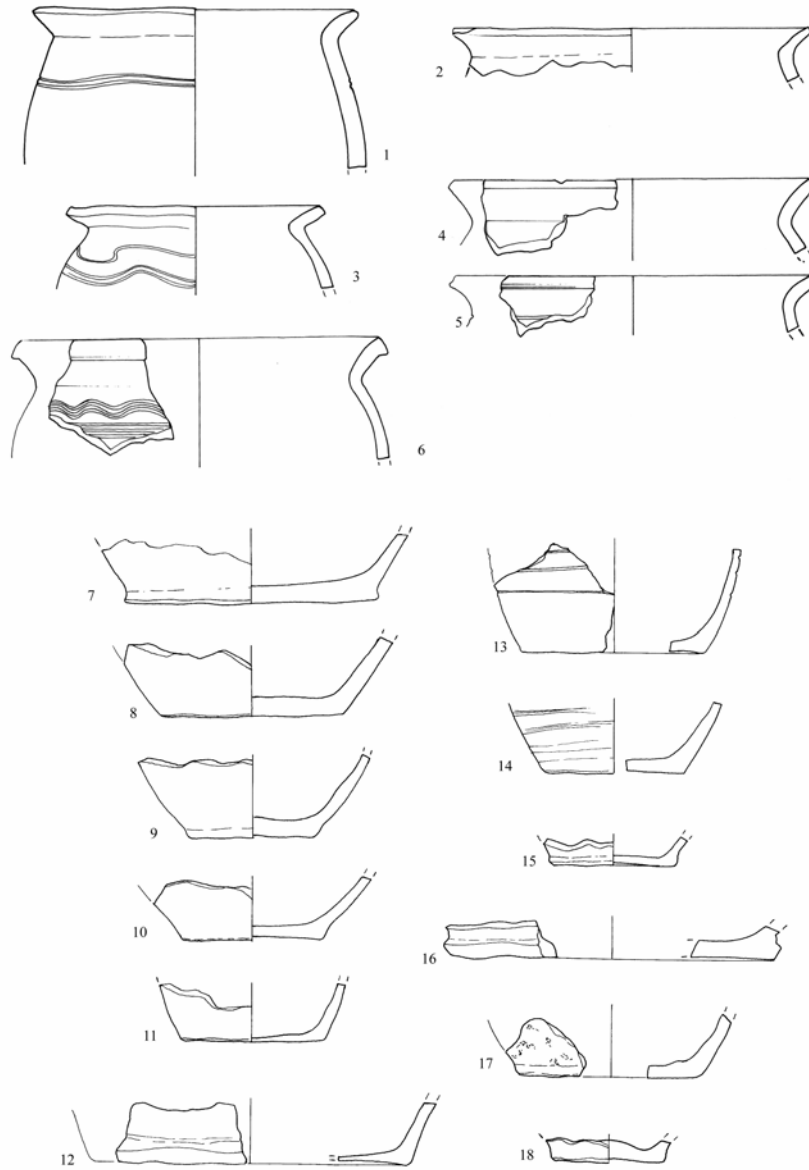
Т. VII Ров сонда I, тамно -мрка земља



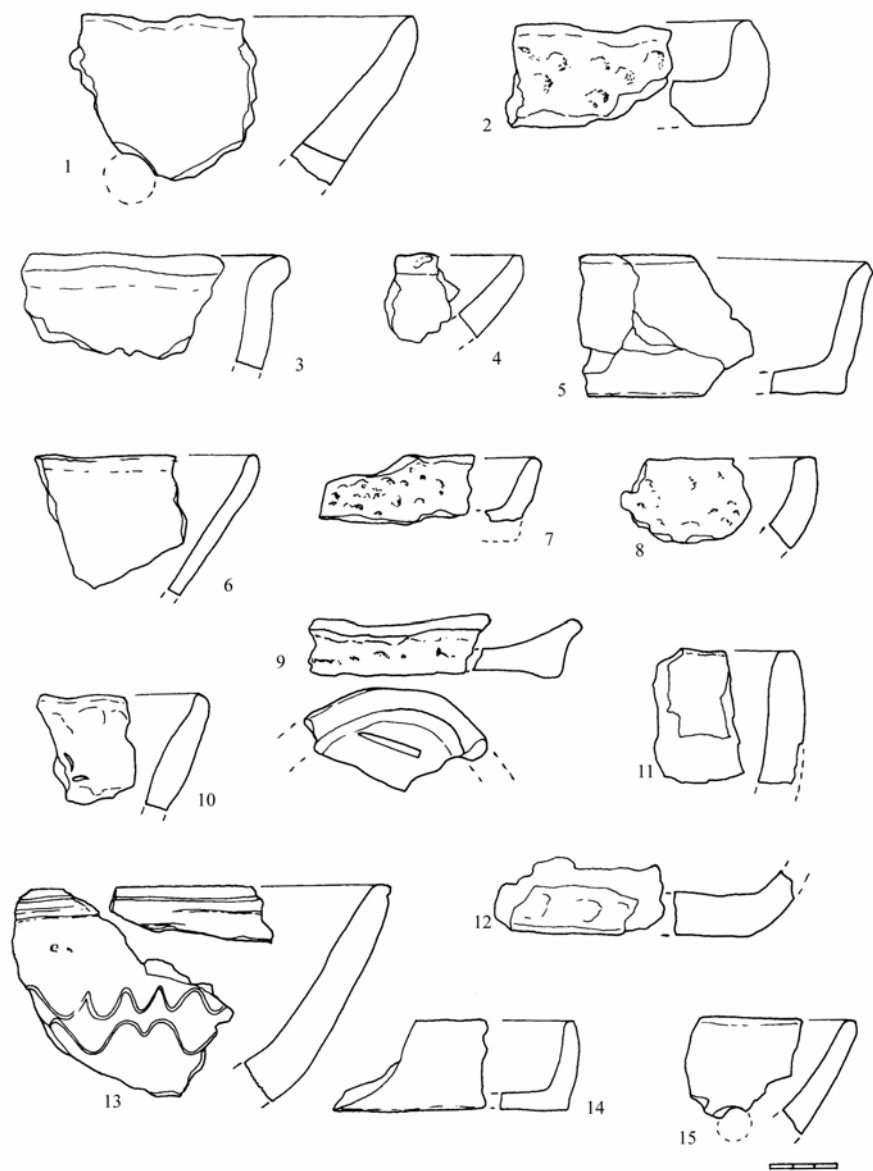
T.VIII Ров сонда 1, тамно- мрка земља



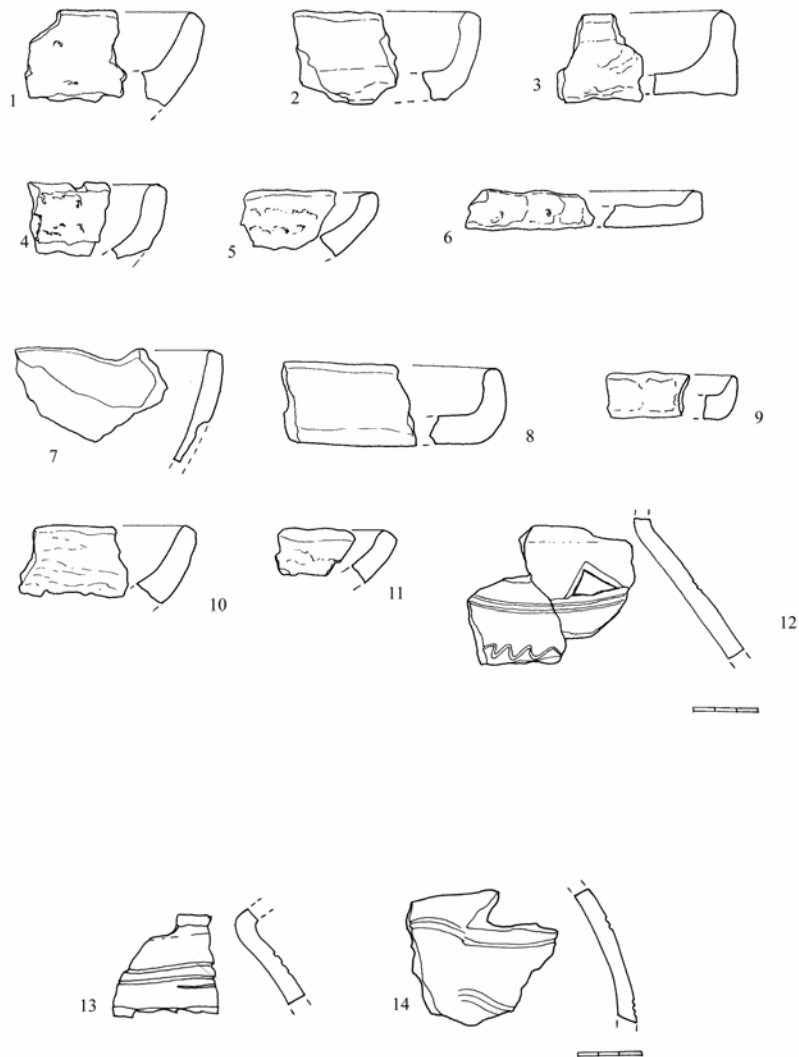
Т. IX Ров сонда 1, тамно- мрка земља.



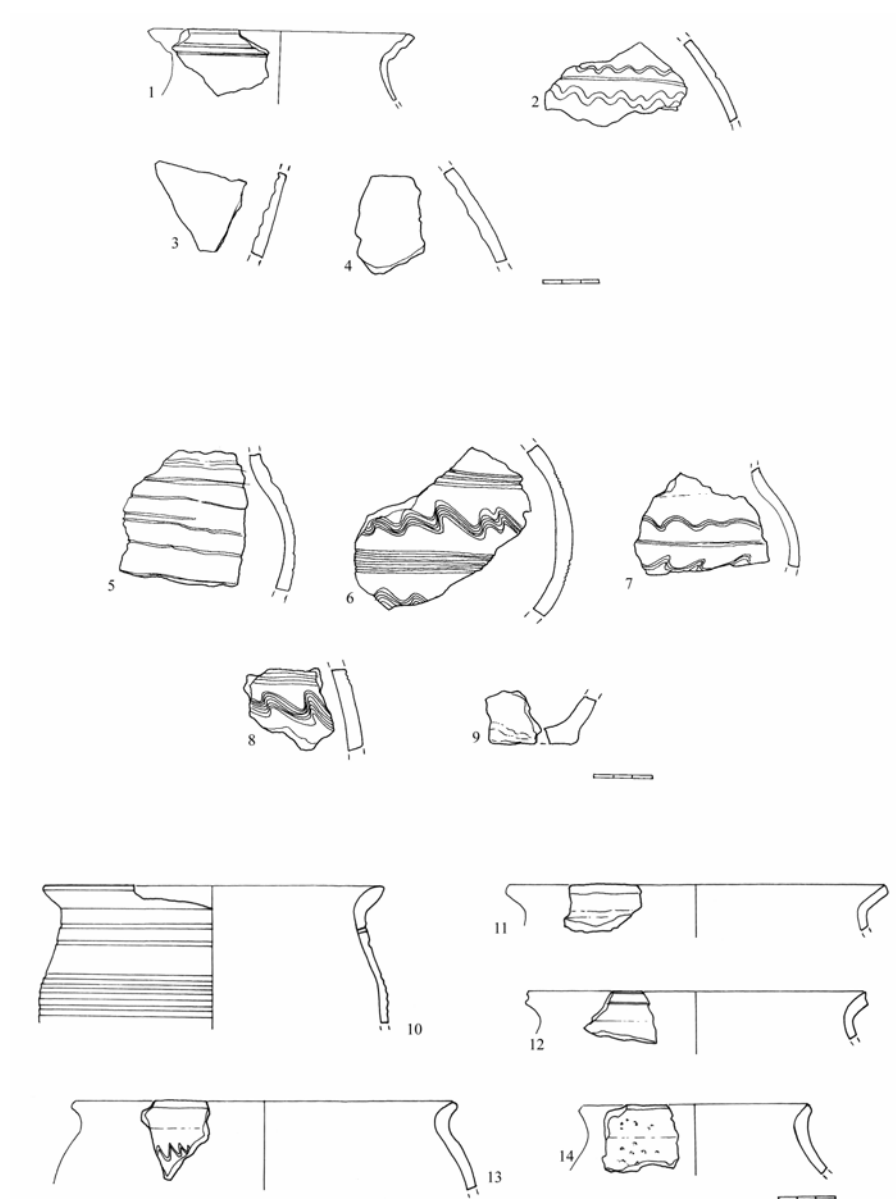
Т.Х Ров сонда 1, тамно- мрка земља



T.XI Ров сонда 1, тамно мрка земља



Т.ХП 1.-12 Ров сонда 1, тамно- мрка з.; 13.-14. Праћење бедема око куле



Т. XIII Кречана, тамно- мрка земља, 1.-4.рановизантијска керамика; 5.-14. средњовековна керамика



1.



2.

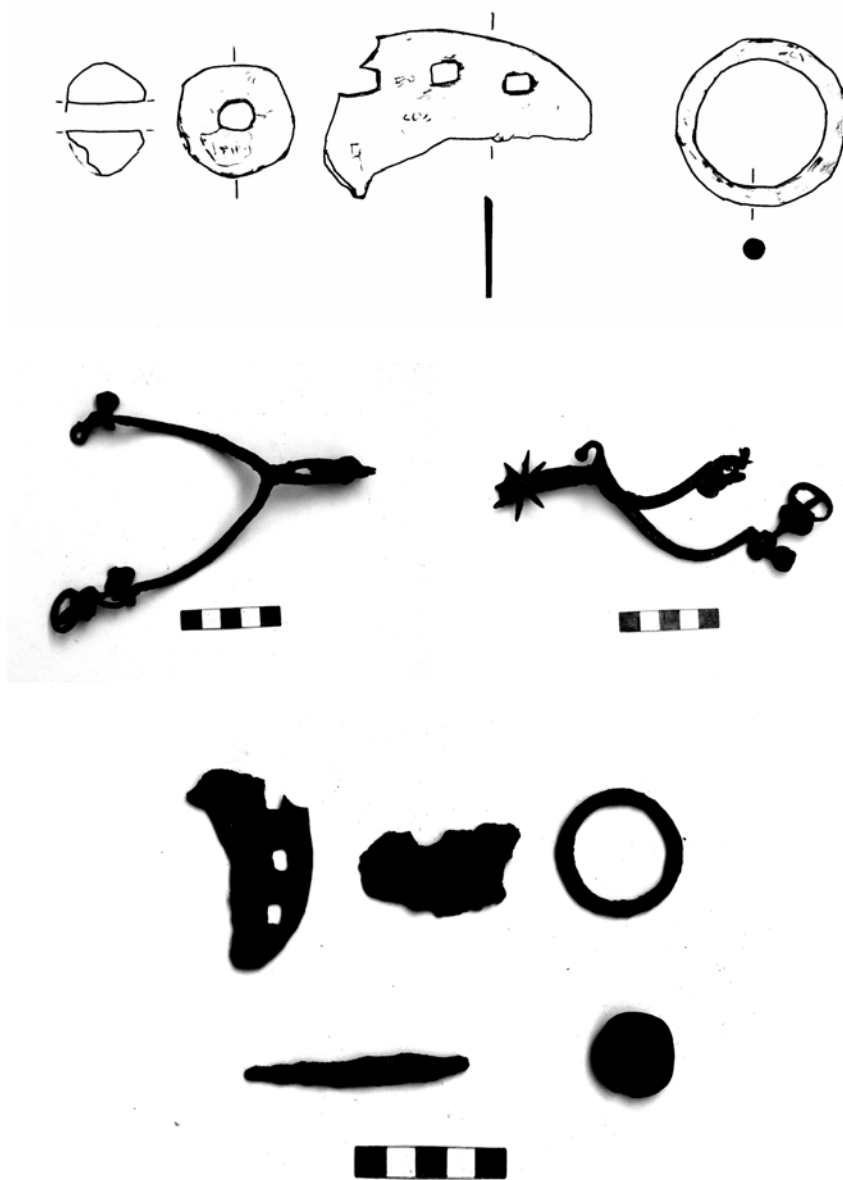


3.

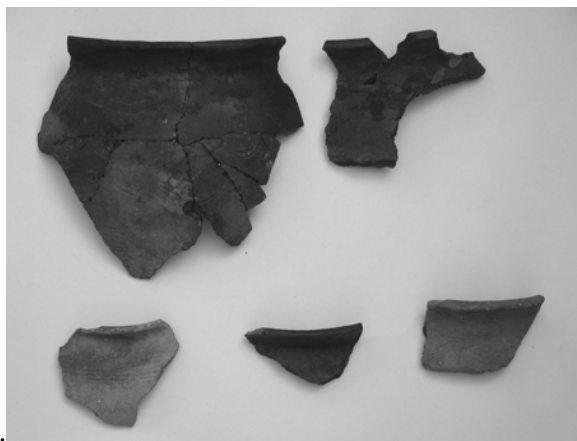


4.

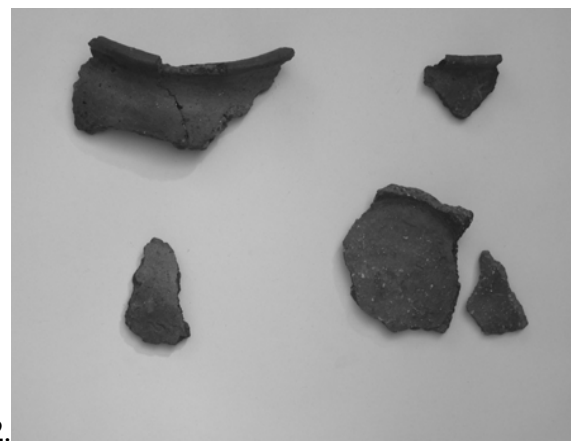
Т. XIV Рановизантијска керамика



Т. XV Покретни археолошки налази



1.



2.

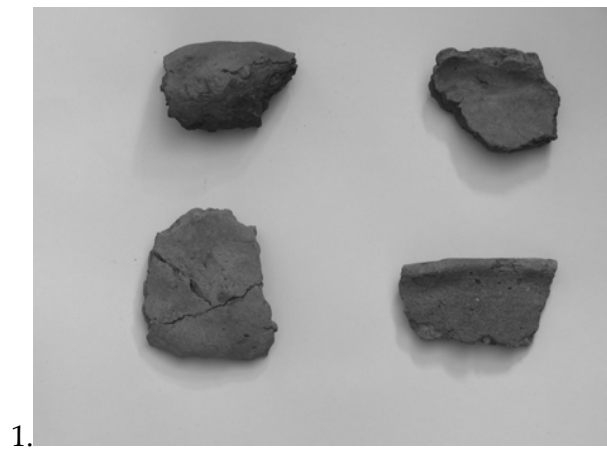


3.



4.

Т.XVI Средновековна керамика



1.



2.



3.



4.

Т.XVII Средновековна керамика и леп



1.



2.



3.



4.

Т.XVIII Средновековна керамика